

# TREGUESIT E PERFORMANCËS SË TATIMEVE SHQIPTARE DHE VENDEVE TE EUROPËS QENDORE DHE JUGORE

**24 Tetor 2011**

*Analizë krahasuese për tregues të të dhënave tatimore nga 16 vende të rajonit të Mesdheut, Ballkanit  
dhe Europës Qendrore*

The **AL-Tax** works to increase public and governmental understanding of issues related to the fairness of Albanian's economic-fiscal and social system and the stability and adequacy of state and local public services.

The primary purpose is to promote education in taxation, help and assist them with the proper expertise and protect from abusive actions from public administration. One of our key aims is to achieve a more efficient and less complex tax system for all. Our comments and recommendations on tax issues are made solely in order to achieve this aim; we are an entirely apolitical organisation.

## **Parathënie**

Me ndryshimet e shpejta të klimës ekonomike, si dhe rritjes së prezencës së partneritetit të sektorit publik me atë privat, administratat tatimore u është kërkuar nga qeveritë e tyre të bëjnë më shumë dhe të marrin ngarkesa të reja duke sybuar që të garantojnë buxhetet me të ardhurat e nevojshme për të reaktuar programet ekonomike dhe sociale në përfitim të produkteve prej qytetarëve dhe tatimpaguesve. Kriza e fundit ekonomike botërore dhe e rajonit ka influencuar dhe ndikuar në këtë administrim fiskal duke u diktuar gjithë qeverive të rritin më shumë performancën tatimore në drejtim të minimizimit të informalitetit dhe luftës ndaj evazionit fiskal.

Një mënyrë, me të cilën i është përgjigjur disa prej këtyre dilemave të kohës është përpjekur të prezantojë edhe Forumi mbi Administrimin Fiskal, që është hapur nga Qendra AL-TAX, me qëllimin që nëpërmjet analizimit të zhvillimeve fiskale, performancës së të ardhurave, strukturave funksionale dhe duke i vendosur në një projeksion krahasimi me vendet e rajonit dhe më gjerë të promovojë vlerat më të mira fiskale dhe përvojat më të përshtatshme për vendin tonë. Në këtë aspekt, prezantimi i përvojave të 16 shteteve fqinje me Shqipërinë dhe Ballkanin, të përpunuara për qëllime analize tenton të identifikojë çfarë funksionon dhe çfarë jo, ku funksionon më mirë dhe ku jo mirë duke vendosur kritere që janë objekt për diskutim nga gjithë ekspertët e fiskalitetit.

Kjo është analiza e parë në serinë e këtij Forumi të hapur. Qendra AL-TAX ka përdorur të dhëna të marra në rrugë elektronike, nga faqet zyrtare të institucioneve dhe duke ruajtur të drejtën e autenticitetit të tyre.

Drejtori

Qendra AL-TAX

Tiranë, Shqipëri

## **Tabela e përmbajtjes**

Parathënie		faqe 2
Hyrje		faqe 4
Pika 1.	Performanca e administratave tatimore	faqe 4
Pika 2.	Treguesit e performancës së TVSH	faqe 6
Pika 3.	Treguesit e performancës së Tatim fitimit, Tatimit mbi të ardhurat nga punësimi dhe kontributeve të sigurimeve	faqe 8
Përmbledhje	Komente përmbledhëse të krahasimeve	faqe 10
Sqarim termash	Sqarimi i termave dhe emërtimeve të tabelave	faqe 11
Grafikë	Grafikët sipas tabelave	faqe 14

## Hyrje

Për një prezantim më të gjerë të performancës së administrimit tatimor, nga krahasimet për çdo tatim si dhe tregues të cilët lidhen me administratën në përgjithësi, më poshtë janë bërë disa analiza krahasuese, që janë përpunuar nga Qendra AL-TAX. Të dhënat janë marrë nga buletine elektronike të OECD, Bankës Botërore, USAID, IOTA, INSTAT (për të dhëna mbi Shqipërinë), si dhe nga ëbsite i Ministrisë së Financave. Pikët dhe renditja janë përpunuar nga Qendra AL-TAX, sipas koeficientëve që lidhen me pajtueshmërinë. Analiza krahasuese përmbledh 16 shtete.

Treguesit e tabelave i përkasin vitit fiskal 2010.

### 1. Performanca e administratave tatimore

Në tabelë, vërehet se pesha e të ardhurave tatimore ndaj Produktit të Brendshëm Bruto (PBB) është e krahasueshme me Bosnjën, Kroacinë, Greqinë, Çekinë. Nga ky aspekt, që i përket politikës së buxhetit të vendit vërehet se Shqipëria zë vendin e shtatë në vendet me barrën më të ulët fiskale në rajon. E para është Kosova, e pasuar nga Slovakia, Turqia, Kroacia, Bosnja dhe Kroacia. Mbeten pas Shqipërisë, Çekia, Italia, Rumania, Maqedonia, Mali i Zi, Slloveni, Bullgari, Serbia dhe Hungaria.

Tabela e performancës tatimore e krahasuar me vendet e rajonit dhe BE-se\*

VITI	Piket	Vendi	Nr. Punonjesh	Tatimpagues TVSH	TAXPBB	KOSTAD	PUNONJTAT	TPUNON J	TAFRYM	PRIVKONS
2010	42	Kroacia	4,409	45,000	20.4	0.8	1.00	10	13,174	59.2
	55	Bosnjë-Hercegovina	2,409	50,728	20.7	3.1	0.58	21	4,610	90
	62	Sllovakia	5,698	190,000	16.5	1.2	1.06	33	15,634	56.5
	63	Rumania	29,421	680,000	27.9	0.9	1.45	23	8,936	64.1
	68	Bullgaria	7,708	180,000	31.8	1.4	1.05	23	8,739	68.2
	74	Çekia	14,768	530,000	25.2	1.0	1.49	36	17,814	49.8
	81	Hungaria	15,607	520,000	34.9	1.3	1.55	33	13,867	53.7
	83	Sllovenia	2,526	100,000	31.3	1.0	1.28	40	19,613	52.7
	85	Turqia	41,341	2,300,000	17.7	0.8	0.65	56	9,318	69.5
	87	Shqipëria	1,595	82,912	23.5	1.2	0.41	52	4,909	88.5
	94	Mali i Zi	565	29,493	29.6	0.8	0.98	52	7,836	79.6
	98	Serbia	6,301	330,433	34.4	0.7	0.88	52	7,543	78.1
	115	Kosova	711	61,114	15.7	2.9	0.32	86	2,660	84.3
	129	Greqia	11,555	1,100,000	21.4	1.6	1.14	95	21,411	71.2
	197	Italia	33,238	5,260,000	26.6	1.2	0.6	158	21,724	59.1
	213	Maqedonia	1,327	229,779	28.3	1.0	0.63	173	6,492	80.9

\* Burimi i Informacionit: Raportet e OECD, Bankes Boterore, USAID, IOTA

Përsa i takon kostos administrative, Shqipëria është e 11-ta në këtë grupim, ku Serbia rezulton me koston më të ulët, ndërsa Kroaci, Mali i Zi, Turqi kanë koston administrative pas Serbisë, më pas vjen Rumania, ndërsa Çekia, Maqedonia, Sllovenia janë një pikë më para. Shqipëria i përket grupit me Italinë dhe Sllovakinë. Pas këtij grupi vjen Hungari, Bullgari, Greqi, Kosovë dhe Bosnjë.

Përsa i përket Numrit të punonjësve tatimorë për 1000 banorë, Kosova është me treguesin më të ulët ( 0.32 punonjës për 1000 banorë). Hungaria mbyll këtë renditje me treguesin më të lartë, që rezulton 1.55 punonjës për 1000 banorë. Shqipëria renditet në këtë listim e dyta me 0.41 punonjës për 1000 banorë.

Numri i tatimpaguesve aktivë për punonjës tatimore rezultoi që të ketë treguesin më të lehtësuar në Kroaci me 10 tatimpagues aktivë për punonjës dhe mbyllet me Maqedoninë me 180 tatimpaguesë aktivë për 1 punonjës. Shqipëria është e 9-ta në këtë renditje.

Dy kolonat e fundit tregojnë të ardhurën mesatare për frymë, si një tregues referues lidhur me ekonominë, si dhe konsumin privat që konsiston në mallrat dhe shërbimet e përdorura nga familjet individuale ose komunitetet dhe llogaritet si shumë e konsumit final të familjeve, konsumit final të administratës publike dhe konsumit final të Institucioneve JoFitimprurëse që i shërbejnë familjeve.

## 2. Treguesit e performancës së TVSH

Kolona e parë tregon vitin e hyrjes së TVSH-së, sipas 16 shteteve. Renditja është bërë sipas një llogaritje të bazuar mbi raportin që zë në raport me totalin TVSH që mblidhet, apo i quajtur ndryshe hendeku.

Në dy kolona janë paraqitur shkallët standarte dhe ato të reduktuara. Me Shqipërinë kanë ngjashmëri Italia, Sllovakia, Kroacia, Sllovenia. Mali i Zi, Bosnja, Hungaria, Kosova, Çekia nuk kanë shkallë taksimi të reduktuara.

*Në rastin e Malit të Zi, me këtë nivel mbi 100% duket se nuk pasqyron realitetin, por për korrektësi llogaritje është paraqitur në tabelë. Mundësia është që të dhënat e servurura të mos jenë pasqyrë e realitetit.*

Me produktivitet të TVSH më të ulët paraqitet Turqia me një raport 0.27 peqind. Më mirë është Mali i Zi me raport 0.84%. Shqipëria renditet në këtë listim e 9-ta.

Tabela e performancës së TVSH e krahasuar me vendet e rajonit dhe BE-se\*

VITI	Piket	Vendi	VITTVSH	TVSHST AND	TVSHRE D	PBTVSH	PRODTV SH	PRAGTV SH	TVSHARK	AGTVSH	IMPTVSH	INFLAC
2010	271	Mali i Zi	2003	17	-	105.3	0.84	18,391	14.3	10	74.7	-0.5
	236	Kroacia	1998	22	10	92.9	0.55	11,897	12.1	7	50.3	2.3
	223	Bosnjë-Hercegovina	2006	17	-	85.9	0.74	26,071	12	8	62	1.6
	212	Bullgaria	1994	20	7	82.3	0.56	26,120	11.2	5	83.3	3.3
	196	Sllovenia	1999	20	8,5	80.4	0.42	25,543	8.5	2	71.5	2.1
	189	Serbia	2006	18	8	72.7	0.57	22,426	10.2	13	52.4	4.8
	181	Hungaria	1988	25		73.9	0.40	3,759	7.9	4	80.2	3.6
	179	Kosova	2001	16	-	70.4	0.59	51,064	8.9	12	56.9	1.5
	175	Çekia	1993	19		72.9	0.36	38,532	6.9	2	72.5	1.8
	164	Rumania	1993	19	9...5	65.2	0.42	35,760	7.9	7	40.4	3.45
	163	Maqedonia	2000	18	5	62.3	0.50	20,606	9.1	11	78.6	1.9
	162	Italia	1973	21	10...4	65.0	0.38	0	7.7	2	29.3	3.1
	158	Sllovakia	1993	19	10	64.3	0.36	35,760	6.9	3	85.3	4
	151	Shqipëria	1996	20	10	54.8	0.49	36,453	9.8	20	59.4	3.4
	130	Greqia	1987	23	13...6,5	50.6	0.33	10,213	6.8	3	31.9	3.1
	100	Turqia	1985	18	8...1	39.4	0.27	0	4.9	10	28.4	6.15

\* Burimi i Informacionit: Raportet e Bankes Boterore, USAID

Përsa i përket pragut të TVSH-së, përveç Turqisë dhe Italisë që nuk kanë prag xhiroje për të qenë pjesë e skemës së TVSH-së, prapun më të ulët e ka Hungaria me afër 3,759 Euro xhiro dhe më të lartën e ka Kosova me 51,064 Euro. Shqipëria me uljet e vitit 2010 ka një prag të lartë të krahasuar me vendet e tjera, me 36,453 Euro.

Nëse shikojmë raportin e TVSH-së arkëtuar me PBB, Turqia është më treguesin më të ulët me 4.9% të PBB-së dhe Mali i Zi me treguesin më të lartë me 14.3 përqind. Shqipëria renditet e 11-ta me një tregues krahasueshmërisht të konkureshëm me vendet e tjera.

Tre kolonat e fundit, synojnë të tregojnë strukturën e varësisë së ekonomisë nga bujqësia dhe importet, si dhe ndikimi i inflacionit në këtë produktivitet. Të dhënat mund të shihen direkt për të bërë edhe krahasimet me vendet e tjera.

Në vlerësimin e përgjithshëm, pesha dhe rëndësia e TVSH-së për vitin 2010 nuk paraqitet e konkureshme me vendet e tjera me një renditje në vendin e tretë nga fundi. Natyrisht, që analiza të tjera me këndvështrime ndryshe mund të bëjnë që të ndryshojë kjo renditje.

### 3. Treguesit e performancës së Tatim fitimit, TAP dhe kontributeve

Nga sa shihet në tabelën në krah, në tre kolonat e para pas renditjes së shteteve, prezantojnë shkallët e taksimit të tatim fitimit dhe TAP.

Tabela e performancës së Tatim Fitimit, TAP dhe kontributeve e krahasuar me vendet e rajonit dhe BE-se\*

VITI	Piket	Vendi	TFSTAND	MINTAP	MAXTAP	PRODTF	TFARK	TAPPROD	TAPARK	SSHSH	SPESHA
2010	5	Bullgaria	10			0.33	3.3	0.30	3.0	22.4	32.4
	5	Çekia	20	15		0.22	3.4	0.27	3.0	28.0	30.4
	4	Slllovenia	20	16	41	0.15	3.4	0.16	5.9	24.5	37.9
	4	Italia	28	23	43	0.12	3.2	0.24	9.7	32.7	48.8
	4	Slllovakia	19			0.14	3.0	0.14	2.7	28.0	28.0
	4	Rumania	16			0.18	2.8	0.22	3.6	38.5	54.3
	4	Kroacia	20	15	45	0.15	3.1	0.07	3.1	30.0	40.8
	3	Greqia	25	15	40	0.10	2.4	0.13	4.7	20.0	26.7
	3	Mali i Zi	9	12		0.07	2.0	0.38	4.6	36.1	46.0
	3	Maqedonia	10			0.07	2.2	0.22	2.2	32.0	40.0
	3	Hungaria	16	18	36	0.11	1.8	0.21	7.5	43.0	61.0
	3	Shqipëria	10			0.17	1.7	0.23	2.3	29.7	39.7
	3	Turqia	20	15	35	0.09	1.8	0.12	4.0	20.0	26.4
	2	Serbia	10	12		0.11	1.1	0.38	4.6	22.0	22.0
	2	Kosova	10	4	10	0.08	1.7	0.06	1.1	10.0	11.8
	1	Bosnjë-Herceg	10			0.03	0.8	0.18	1.8	41.5	46.1

\* Burimi i Informacionit: Raportet e Bankes Boterore, USAID

Në aplikimin e “taksës së sheshtë” janë Bullgari, Slllovakia, Rumani, Maqedoni dhe Bosnje. Vende të tjera si Çekia, Serbia kanë zbatuar aplikimin e një shkalle taksimi për TAP dhe ngjasojnë me Shqipërinë dhe grupin e vendeve si Shqipëria. Nga sa më lart, mbi 50% e vendeve ballkanike aplikojnë taksën e sheshtë. Mali i Zi ka shkallën më të ulët në Ballkan me 9% tatim fitimi. Italia ka shkallën më të lartë të tatim fitimit me 28%.

Raportin më të ulët të tatim fitimit ndaj PBB (produktiviteti), sipas shkallës standarte të tatim fitimit e ka Bosnja me 0.03 përqind dhe më të lartin Bullgaria me 0.33 përqind. Shqipëria renditet e katërta nga fundi. Ndërsa, pesha e tatim fitimit në PBB është më ulët në Bosnjë dhe më lart në Çeki. Shqipëria është e katërta në këtë renditje me një tregues krahasues me vendet e tjera.

Nëse shikojmë produktivitetin e TAP, Kosova ka treguesin më të ulët në renditje me 0.06 përqind dhe Mali i Zi është me produktivitet më të lartë me 0.38 përqind. Shqipëria është e 11-ta nga 16 shtete duke



u paraqitur me një tregues konkurrues të TAP. Nëse shikojmë peshën e TAP në GDP, pozicioni i Shqipërisë është ndër vendet me tregues të lartë duke u renditur e katërta. Ndikimet vijnë si nga numri i kontribuesve në këtë tatim, Po ashtu edhe nga niveli i pagave që taksohen.

Në zërin e Sigurimeve Shoqërore dhe Shëndetësore, shkallën më të ulët në këtë tabelë mban Kosova me 10% dhe më të lartën Hungaria me 43%. Shqipëria renditet e 9-ta me një nivel të shkallës prej 29.7%. Nëse bëjmë krahasimin e barrës së taksave të punë (*vleresimi i peshes se taksave mbi punen si nje perqindje ndaj pageses bruto duke kombinuar perqindjen e sigurimeve me TAP*), Kosova ka barrën më të ulët të taksave mbi punën me 11.8% dhe Hungaria më të lartën me 61%. Shqipëria renditet e 9-ta ndër 16 vendet e rajonit, duke patur para saj Turqi, Greqi, Serbi, Bullgari, Slloveni, Sllovaki, Ceki.

## Përmbledhje

Nga gjithë analiza krahasuese më lart, dalin disa komente.

*Së pari*, performanca e administrimit tatimor ka një kosto të ulët për buxhetin e shtetit shqiptar në krahasim me vende të ngjashme;

*Së dyti*, barra tatimore është konkurruese, përse lidhet me politikën fiskale të shpallur dhe shkallët e taksimit të aplikuara;

*Së treti*, duhet që kjo barrë të zbatohet në mënyrë të barabartë, transparente dhe të fitojë terren edhe në zonat informale të ekonomisë, të identifikuar dhe që kanë lidhje me pajtueshmërinë tatimore;

*Së katërti*, TVSH-ja nuk është bërë ende një tatim mbizotërues dhe i konsoliduar në të ardhurat tatimore duke u krahasuar me vende ngjashmërisht të afërt me Shqiprinë, si dhe nisur nga ndikimi i përjashtimeve tatimore dhe pragut përfshirës të tatimpaguesve në skemën e TVSH-së;

*Së pesti*, shkalla 10% e tatimit mbi fitimin, kapitalin dhe të ardhurat nga punësimi ("taksa e sheshtë) ka dhënë një produktivitet të mirë dhe të krahasueshëm me vende që kanë të njëjtin aplikim, por edhe mbi ato vende që nuk aplikojnë tatinimin me një shkallë;

*Së gjashti*, mbetet të bëhet një analizim i detajuar lidhur me efektet kombinuere të shkallëve të sigurimeve me TAP për tu bërë më konkurrues me tarifa duke u krahasuar me përvojat e mira dhe të konsoliduara të rajonit lidhur me taksat e punës. Natyrisht, që kjo lidhet edhe me reformat që qeverisë në sektorin e sigurimeve dhe taksave të punës.

## Sqarime termash

Piket e renditjes për tabelën e performancës tatimore janë percaktuar nga niveli i pajtuesmerise (4 pike), produktiviteti (3 pike), % ne GDP (3 pike)

Piket e renditjes për tabelën e TVSH, taksave të punës dhe tatimit mbi fitimin janë percaktuar nga niveli i pajtuesmerise, produktiviteti, % e arketimeve ne GDP + peshen e taksave te punes.

Shteti grek, I ka të integruara në një agjensi administratat tatimore dhe doganore.

Administratat tatimore të Sllovakisë, Rumanisë, Bullgarisë, Sllovenisë, Greqisë dhe Italisë funksionojnë si agjensi gjysëm të pavarura nga Ministria e Financave.

Numri i punonjësve është ai që është dekalruar nga vetë administratat respective për vitin 2010.

Përveç Çekisë, Greqisë dhe Malit të Zi gjithë administratat e tjera me lart kane te ngritur Njesine e Tatimpaguesve te Medhenj

Të gjitha administratat tatimore që janë analizuar janë të organizuara mbi baza funksionesh dhe jo tatimesh

TAXPBB: Te ardhurat tatimore si perqindje e Prodhimit të Brendshëm Bruto

KOSTAD: Kostua totale e administrates si % e të ardhurave tatimore gjithsej

PUNONJTAT: Numri i punonjësve tatimore për çdo 1,000 banorë, që janë rezidentë tatimorë. Për Shqipërinë janë përfshirë edhe punonjësit tatimore lokalë

TPPUNONJ: Numri i tatimpaguesve aktive per punonjes tatimesh

TAFRYM: Niveli i te ardhurave per fryme (PPP) sipas Prodhimit të Brendshëm Bruto (ne €)

PRIVKONS: Konsumi privat ne raport me Prodhimin e Brendshëm Bruto (ne %)

TFSTAND: Shkalla e tatim fitimit. Shume vende kane nje shkalle te vetme

MINTAP: Niveli minimal i tatimit mbi të ardhurat personale

MAXTAP: Niveli maksimal i tatimit mbi të ardhurat personale

PRODTF: Arketimet e Tatim Fitimit ne raport me Prodhimin e Brendshëm Bruto (ne%) te pjestuara me shkallen standarte te tatim fitimit

TFARK: Përqindja e tatim fitimit së arkëtuar në raport me Prodhimin e Brendshëm Bruto

TAPPROD: Arkëtimet e tatimit mbi të ardhurat personale, si perqindje e Prodhimit të Brendshëm Bruto pjestuar me shkallën mesatare te tatimit mbi të ardhurat personale

TAPARK: Arketimet e tatimit mbi të ardhurat personale si përqindje e Prodhimit të Brendshëm Bruto

SSSH: Shuma e përqindjes së sigurimeve shoqërore dhe shëndetësore gjithsej

SPESHA: Vleresimi i peshës së taksimit të taksave mbi punën si një përqindje ndaj paghesa bruto (duke kombinuar përqindjen e sigurimeve me tatimin mbi të ardhurat personale)

VITTVSH: Viti kur ka hyrë Tatimi i Vlerës së Shtuar në zbatim

TVSHSTAND: Shkalla standarte e Tatimit mbi Vlerën e Shtuar

TVSHRED: Shkallët e reduktuara të Tatimit mbi Vlerën e Shtuar (eksporti taksohet me 0% në të gjitha vendet)

PBTVSH: Raporti i Tatimit mbi Vlerën e Shtuar aktual ndaj potencialit të mbledhjes së Tatimit mbi Vlerën e Shtuar, në lidhje me konsumin privat

PRODTVSH: Tatimi i Vlerës së Shtuar i arketuar si % e Prodhimit të Brendshëm Bruto, llogaritur sipas shkallës standarte 20%

PRAGTVSH: Shuma e qarkullimit total vjetor (in €) e pragut të cilit duhet të regjistrohet tatimpaguesi në skemën e Tatimit mbi Vlerën e Shtuar

TVSHARK: Përqindja e Tatimit mbi Vlerën e Shtuar të arketuar në raport me Prodhimin e Brendshëm Bruto

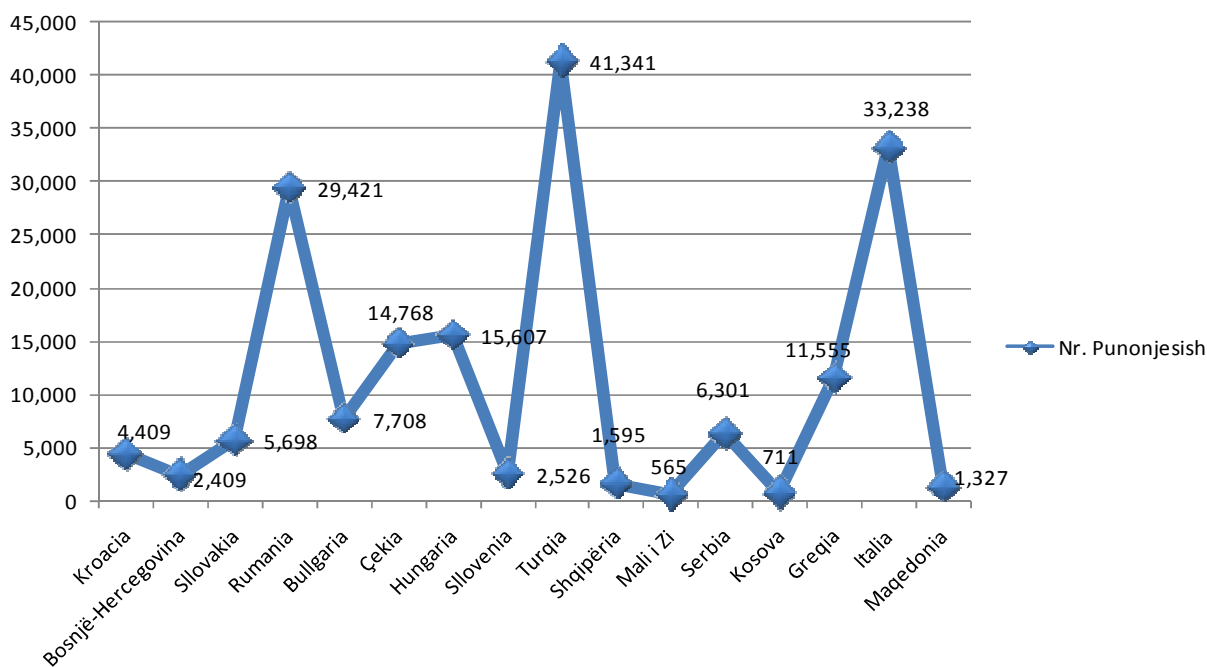
AGTVSH: Vlera e shtuar e Sektorit të Agrikultures (%) në volumnin e Prodhimit të Brendshëm Bruto

IMPTVSH: Importet e mallrave dhe shërbimeve në raport me Prodhimin e Brendshëm Bruto (në %)

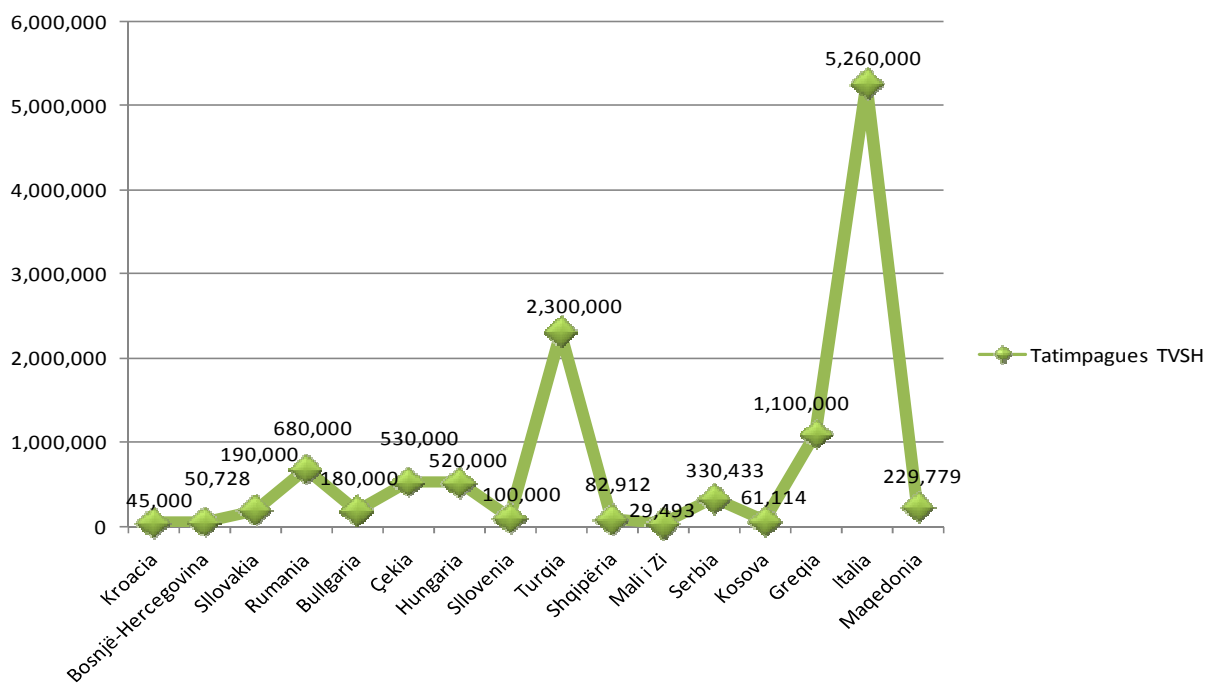
INFLAC: Niveli i inflacionit sipas deklaramentit zyrtar për vitin 2010

## Grafikë

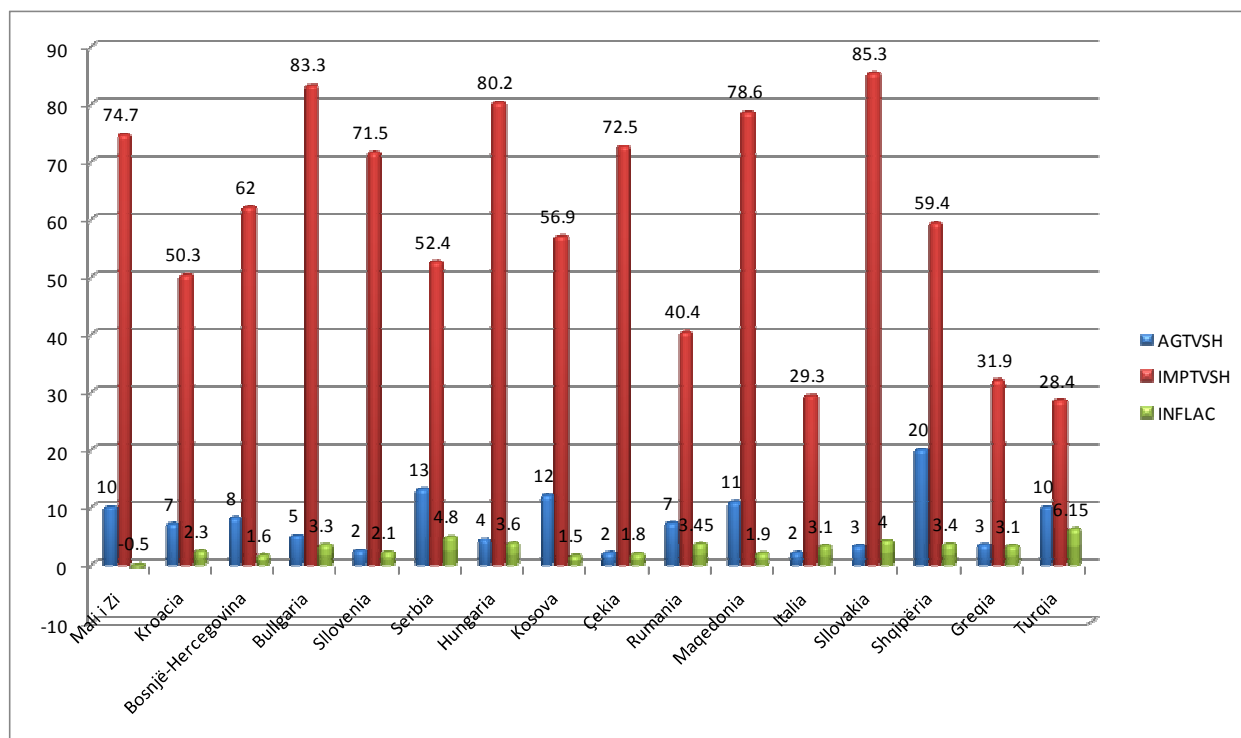
Numri i punonjësve të administratave tatimore



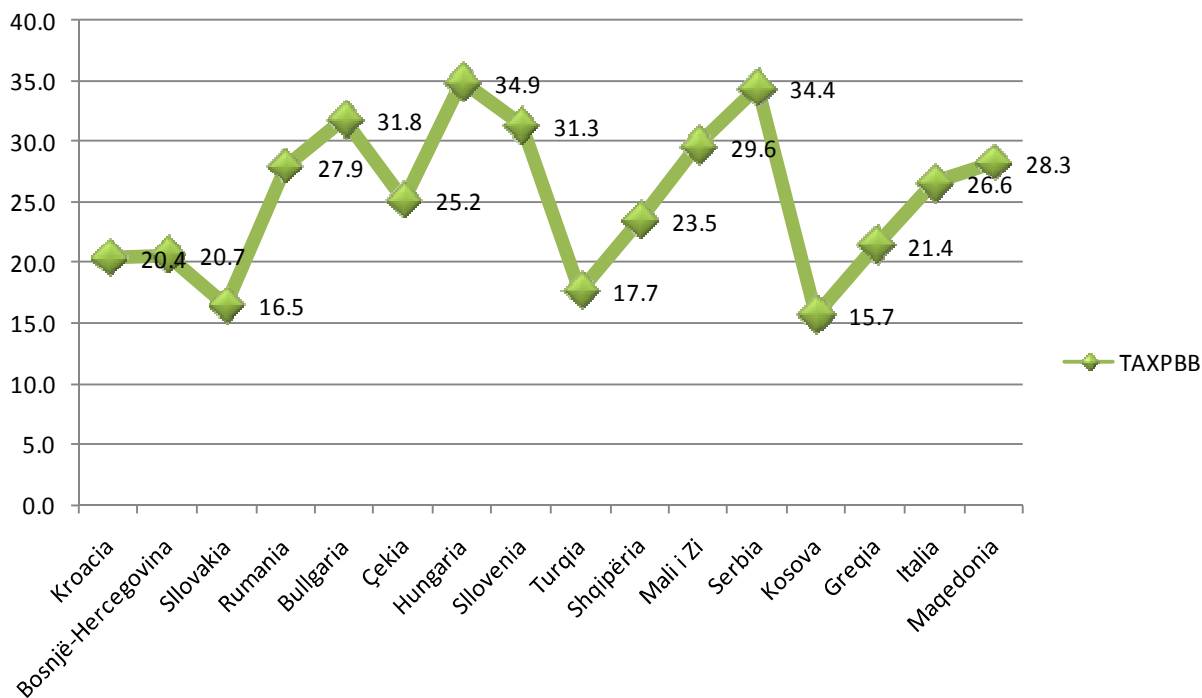
Numri i tatimpaguesve të TVSH (Shqipëria, Kosova, Maqedonia, dhe Mali i Zi kanë tatimpaguesit aktivë)



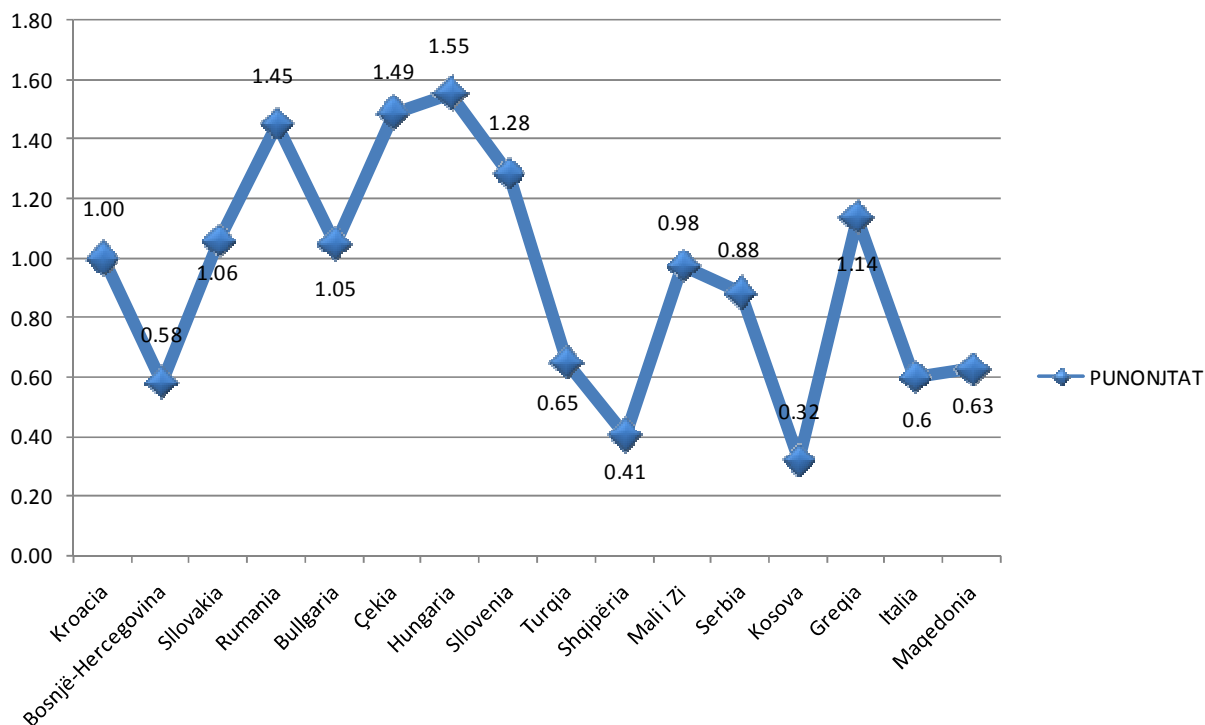
**Pesha e agrikulturës, importeve dhe inflacioni në ekonominë kombëtare**



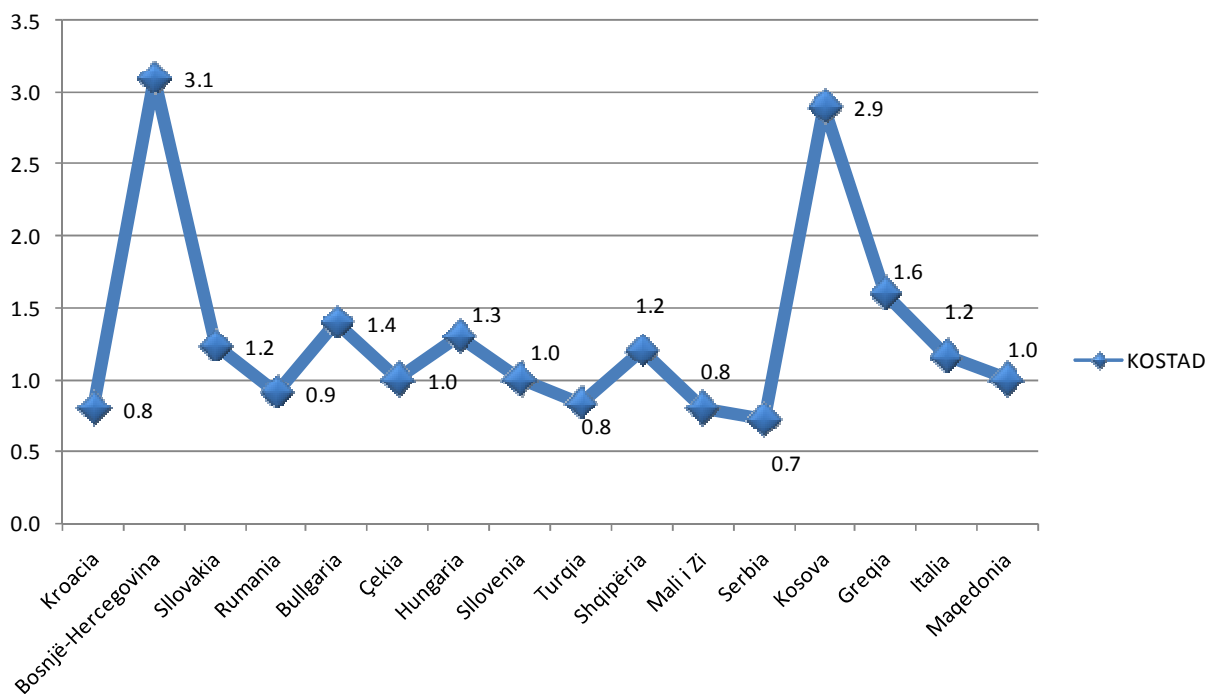
**Pesha e tatimeve gjithsej ndaj Prodhimit të Brendshëm Bruto**



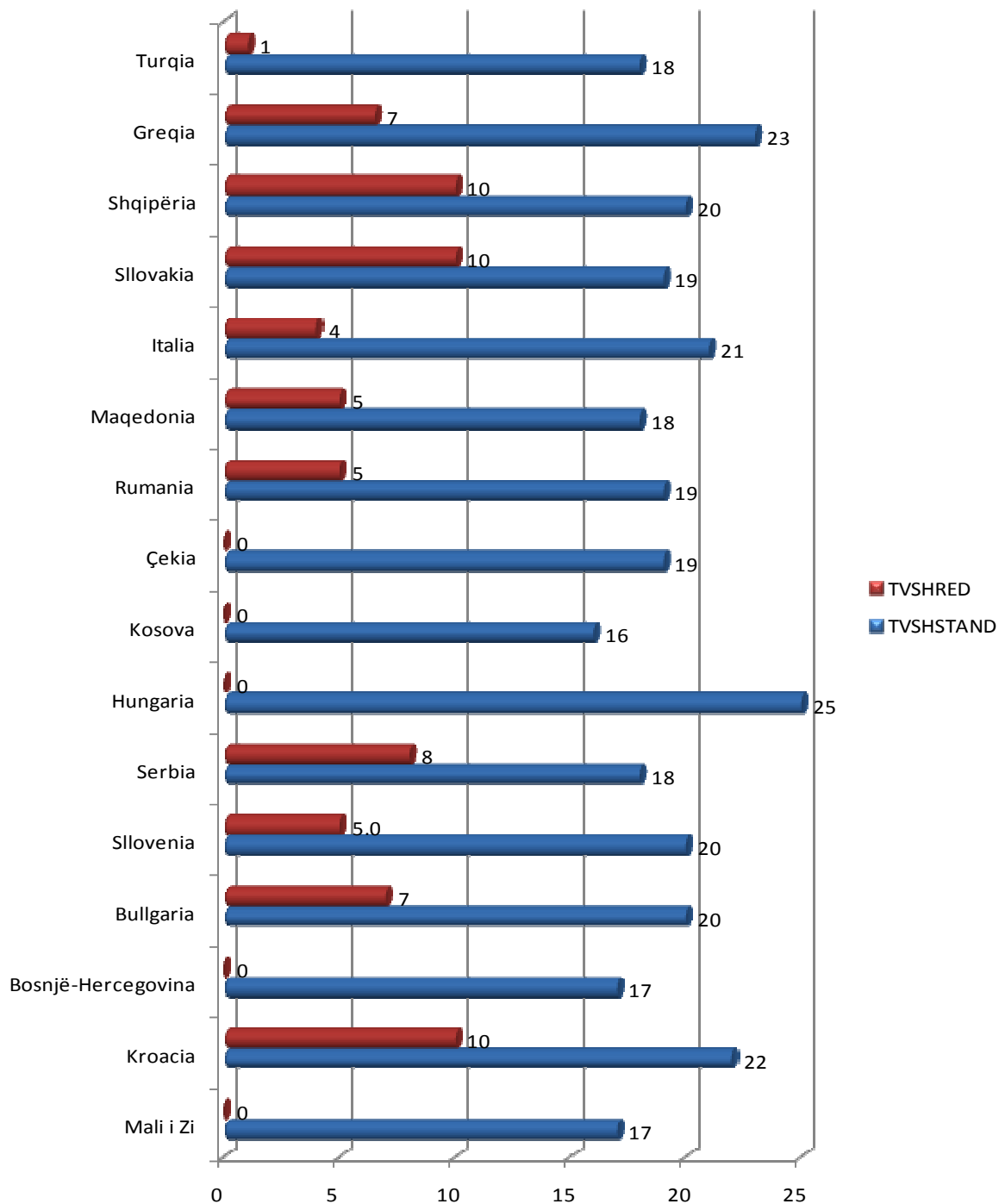
**Numri i punonjësve tatimorë për 1 mijë banorë rezidentë**



**Kostua e administratës fiskale në raport me të ardhurat total**

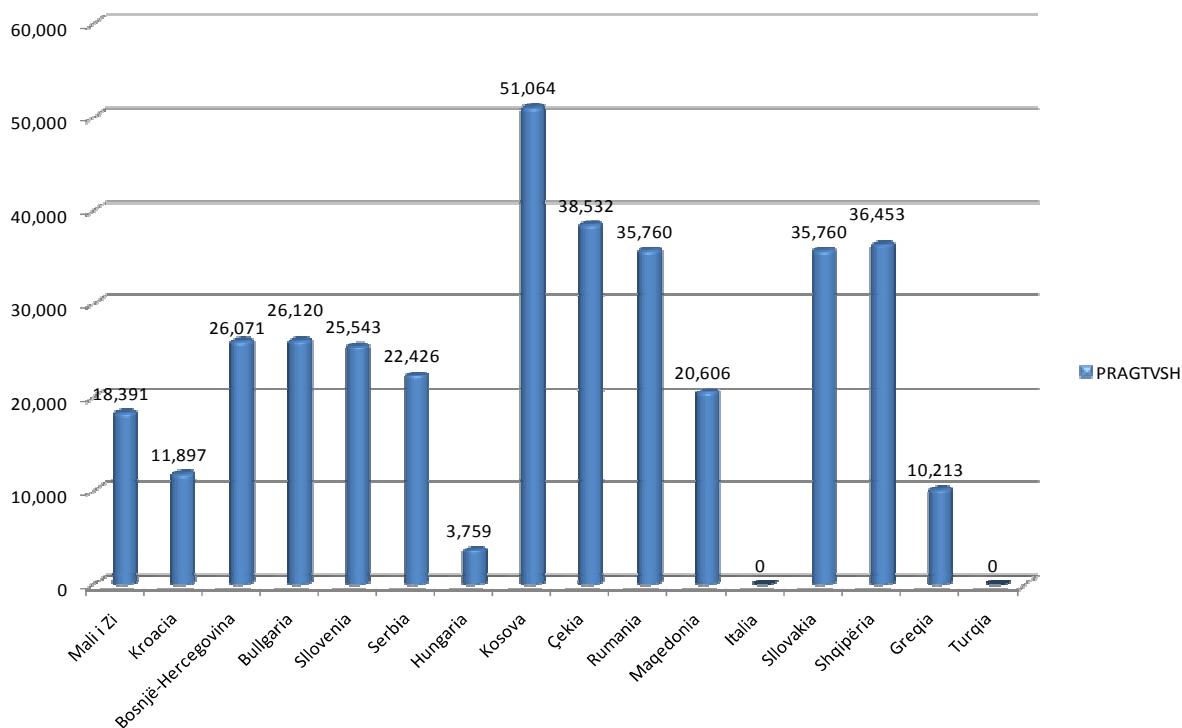


### Shkallët e tatimit mbi vlerën e shtuar

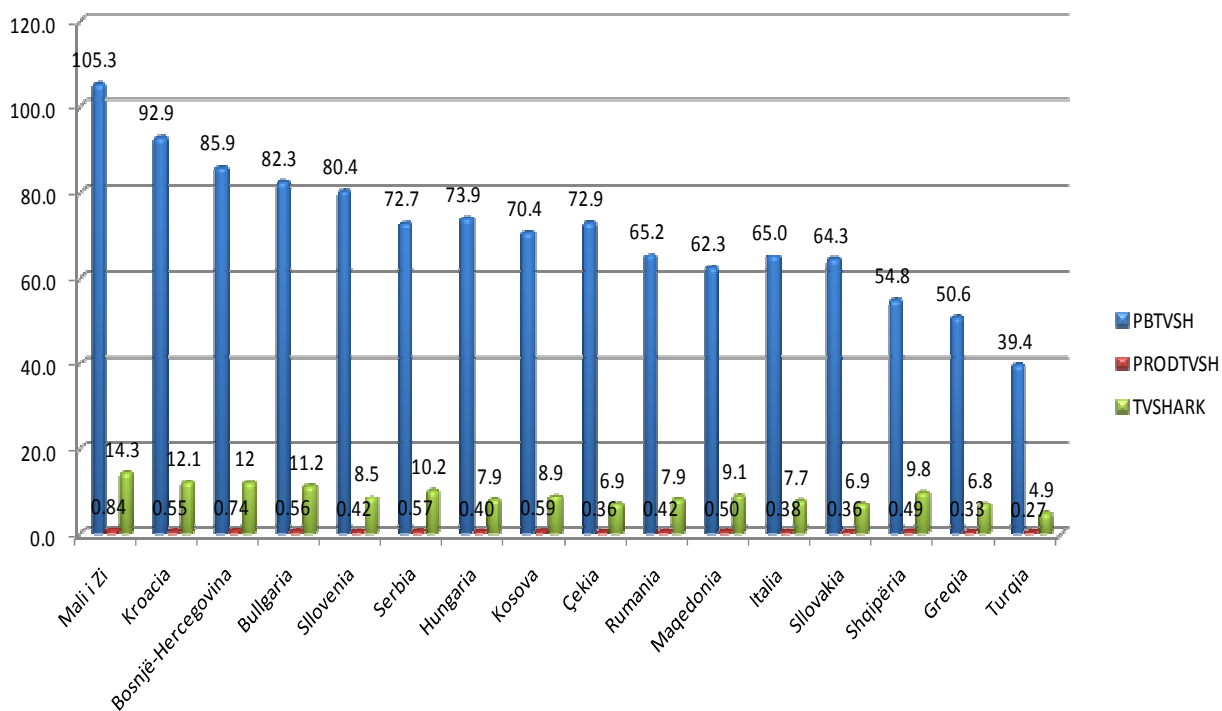




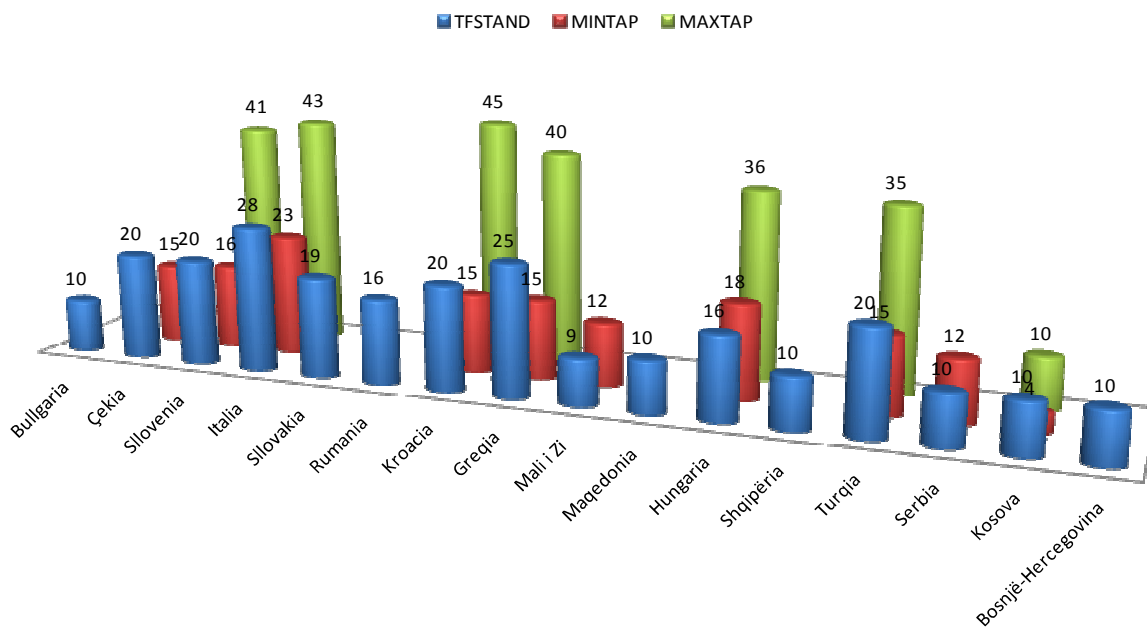
**Pragu i Tatimit mbi Vlerën e Shtuar (në €uro)**



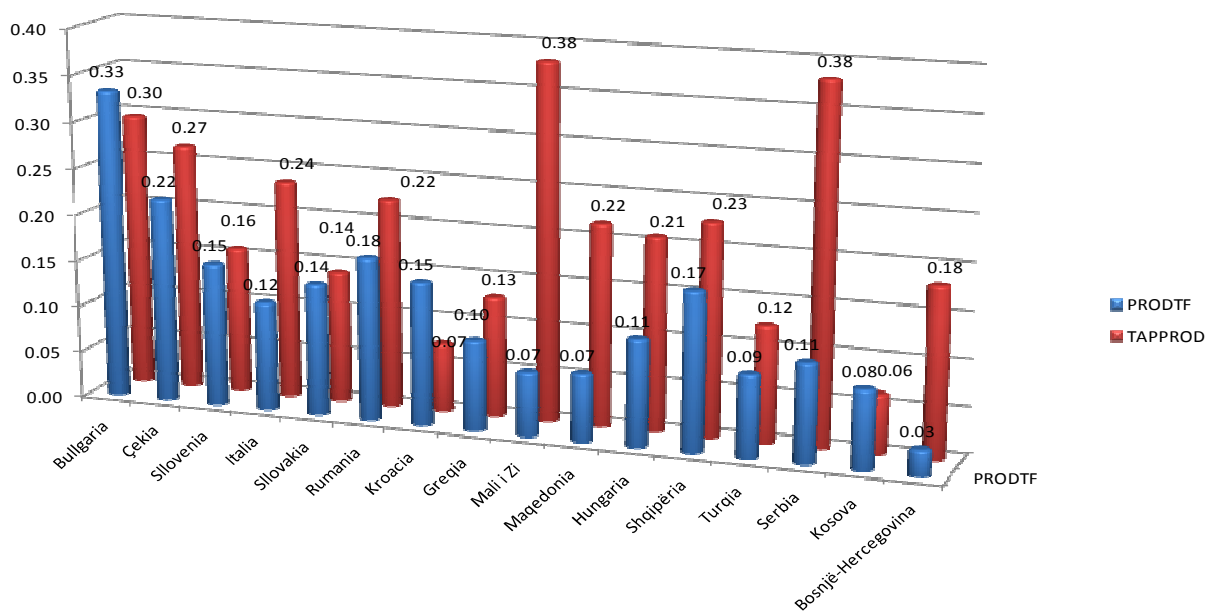
**Nivelet e produktivitës së tatimit mbi vlerën e shtuar**



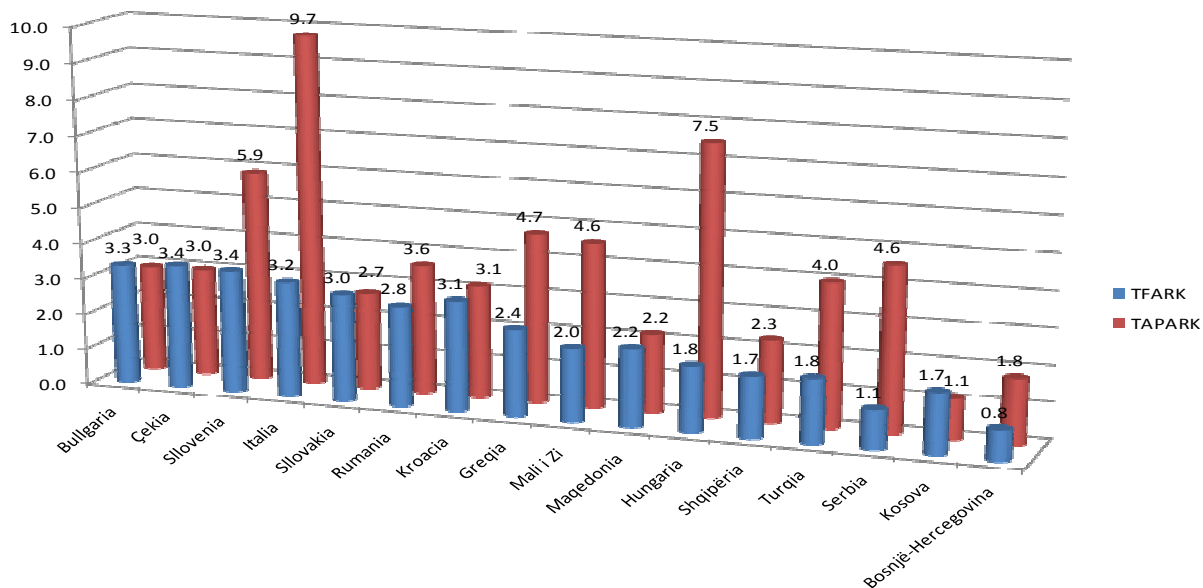
Shkallët standarte dhe të reduktuara të tatimit mbi fitimin dhe tatimin mbi të ardhurat nga punësimi



Produktiviteti i tatimit mbi fitimin dhe tatimin mbi të ardhurat nga punësimi



**Pesha e arkëtimeve në PBB nga tatim fitimi dhe tatimi mbi të ardhurat nga punësimi**



**Pesha taksave të punës dhe shkalla e taksimit të sigurimeve shoqërore**

